



**ΕΛΤΕ
ΗΑΑΣΟΒ**

ΕΚΘΕΣΗ

**ΔΕΙΚΤΕΣ ΠΟΙΟΤΗΤΑΣ ΕΛΕΓΧΟΥ
(AUDIT QUALITY INDICATORS – AQIs)**

Αποτελέσματα Έρευνας

Αθήνα, Ιούλιος 2026

Η Επιτροπή Λογιστικής Τυποποίησης και Ελέγχων (ΕΛΤΕ) είναι η εθνική εποπτική Αρχή του ελεγκτικο-λογιστικού επαγγέλματος. Η ΕΛΤΕ είναι αρμόδια για τη θέσπιση και την εποπτεία της ορθής εφαρμογής λογιστικών και ελεγκτικών προτύπων. Σκοπός της είναι η ενδυνάμωση της εμπιστοσύνης του επενδυτικού κοινού στη λειτουργία του ελεγκτικού και λογιστικού θεσμού στην Ελλάδα. Οι στόχοι της είναι η διασφάλιση της ποιότητας των ελεγκτικών υπηρεσιών και η ενίσχυση της αξιοπιστίας και της διαφάνειας της χρηματοοικονομικής πληροφόρησης. Η ΕΛΤΕ ασκεί την εποπτεία της μέσω του Συμβουλίου Λογιστικής Τυποποίησης (ΣΛΟΤ) και του Συμβουλίου Ποιοτικού Ελέγχου (ΣΠΕ), καθώς και συνολικά στο ελεγκτικό επάγγελμα μέσω της Επιτροπής Επαγγελματικών Εξετάσεων (ΕΕΕ).

5ος Όροφος, Αθήνα, 10562
© Επιτροπή Λογιστικής Τυποποίησης και Ελέγχων, 2026
ΕΛΤΕ, Βουλής 7, 5^{ος} Όροφος, Αθήνα 10562,
E: www.elte.org.gr
info@elte.org.gr

Περιεχόμενα

Πρόλογος	4
1. Εισαγωγή	5
2. Ταυτότητα της Έρευνας.....	6
2.1 Σκοπός.....	6
2.2 Μεθοδολογία	6
2.3 Προκλήσεις.....	7
3. Αποτελέσματα της Έρευνας.....	8
3.1 AQI 1 Ώρες Ελέγχου (Audit Hours)	8
3.2 AQI 2 Φόρτος Εργασίας Εταίρων (Partner Workload).....	12
3.3 AQI 3 Εμπειρία (Experience).....	15
3.4 AQI 4 Κινητικότητα Προσωπικού (Employee Turnover)	17
3.5 AQI 5 Λειτουργίες Ποιότητας (Quality Control Functions)	19
3.6 AQI 6 Εκπαίδευση (Training).....	20
4. Σύνοψη και Μελλοντική Πορεία	22

Πρόλογος

Το επάγγελμα του Ορκωτού Ελεγκτή Λογιστή συνεχίζει να εξελίσσεται με ταχείς ρυθμούς ανταποκρινόμενο στις παγκόσμιες τεχνολογικές εξελίξεις, στις μεταβαλλόμενες μορφές κινδύνου, στα περιβάλλοντα χρηματοοικονομικής και εταιρικής πληροφόρησης καθώς και στις ρυθμιστικές εξελίξεις. Παράλληλα τα ενδιαφερόμενα μέρη (stakeholders) αναμένουν δικαιολογημένα περισσότερα από τους Ορκωτούς Ελεγκτές Λογιστές. Οι ανωτέρω μεταβολές ενισχύουν τη σημασία της προσαρμοστικότητας και της διαρκούς εστίασης στην ποιότητα του ελέγχου, ως θεμέλιο της εμπιστοσύνης στη χρηματοοικονομική πληροφόρηση και στις επενδύσεις.

Στο πλαίσιο αυτό, η δέσμευση της Ε.Λ.Τ.Ε. για συνεχή βελτίωση της ποιότητας του ελέγχου καθίσταται ακόμη πιο κρίσιμη. Οι Δείκτες Ποιότητας Ελέγχου (Audit Quality Indicators, AQIs) βοηθούν ώστε η ποιότητα να καταστεί ακόμη πιο ορατή και αναδεικνύουν βασικούς παράγοντες που την διαμορφώνουν στην πράξη. Όταν χρησιμοποιούνται με σύνεση και στο πλαίσιο που τους διέπει, υποστηρίζουν την ισχυρότερη συνεργασία μεταξύ των Ορκωτών Ελεγκτών Λογιστών και των υπεύθυνων διακυβέρνησης σχετικά με τους παράγοντες που έχουν τη μεγαλύτερη σημασία για την ποιότητα του ελέγχου.

Υπό το πρίσμα αυτό, με πρωτοβουλία της Ε.Λ.Τ.Ε. διενεργήθηκε έρευνα για την πρώτη εφαρμογή των Δεικτών Ποιότητας Ελέγχου στην Ελλάδα και η παρούσα έκθεση αποτυπώνει συνοπτικά τα αποτελέσματα της σχετικής έρευνας.

Ευχαριστώ όλες τις ελεγκτικές εταιρείες που συμμετείχαν στην έρευνα. Η διαρκής ενίσχυση της ποιότητας του ελέγχου, μέσω της συνεργασίας και της διαφάνειας, αποτελεί κοινή ευθύνη και συνιστά τον ακρογωνιαίο λίθο για την εμπιστοσύνη στο ελεγκτικό επάγγελμα.

Παναγιώτης Γιαννόπουλος, Πρόεδρος Ε.Λ.Τ.Ε.

Αποποίηση Ευθύνης και Τρόπος Χρήσης: Η παρούσα έκθεση βασίζεται σε στοιχεία που παρασκήθηκαν από τις δέκα (10) ελεγκτικές εταιρείες που συμμετείχαν στην έρευνα. Τα στοιχεία δεν αποτέλεσαν αντικείμενο ανεξάρτητης επαλήθευσης από την Ε.Λ.Τ.Ε.. Η έκθεση έχει ενημερωτικό και εποπτικό χαρακτήρα και δε συνιστά κατάταξη, πιστοποίηση ή συνολική αξιολόγηση της ποιότητας ελέγχου οποιασδήποτε εταιρείας.

Οι Δείκτες Ποιότητας Ελέγχου παρέχουν ενδείξεις για παράγοντες που ενδέχεται να επηρεάζουν την ποιότητα του ελέγχου. Είναι εξαρτώμενοι από το εκάστοτε πλαίσιο και δε συνδέονται μηχανιστικά ή μεμονωμένα με ένα συγκεκριμένο επίπεδο ποιότητας. Για τον λόγο αυτό πρέπει να εξετάζονται συνδυαστικά, διαχρονικά και μαζί με κατάλληλη ποιοτική πληροφόρηση.

Η έκθεση δε θεσπίζει σημεία αναφοράς (benchmarks). Οι υψηλές ή χαμηλές τιμές δεν αξιολογούνται αυτοτελώς ως θετικές ή αρνητικές. Τυχόν ελλείψεις δεδομένων αναφέρονται ρητά, ενώ οι κωδικοί των ελεγκτικών εταιρειών χρησιμοποιούνται αποκλειστικά για την ανώνυμη παρουσίαση των αποτελεσμάτων και δεν υποδηλώνουν σειρά κατάταξης.

Οι πληροφορίες της έκθεσης δεν υποκαθιστούν το ισχύον νομοθετικό και κανονιστικό πλαίσιο, τα επαγγελματικά πρότυπα, το σύστημα διαχείρισης ποιότητας κάθε ελεγκτικής εταιρείας ή την επαγγελματική κρίση των χρηστών.

1. Εισαγωγή

Η παρούσα έκθεση συνοψίζει τα αποτελέσματα της έρευνας της Επιτροπής Λογιστικής Τυποποίησης και Ελέγχων (Ε.Λ.Τ.Ε.) επί των Δεικτών Ποιότητας Ελέγχου (Audit Quality Indicators - AQIs), όπως παρουσιάστηκαν στο πλαίσιο της εκδήλωσης «The Next Gen Audit: Innovation, Quality and AI», που διοργανώθηκε από την Ε.Λ.Τ.Ε. στην Αθήνα, στις 22 Ιουνίου 2026.

Οι Δείκτες Ποιότητας Ελέγχου, είναι ευρέως χρησιμοποιούμενα εργαλεία μέτρησης της ποιότητας του ελέγχου παγκοσμίως, που αν και δεν απορρέουν ακόμη από κάποια κανονιστική υποχρέωση, αντιμετωπίζονται ως αποτελεσματικοί μηχανισμοί για την αξιολόγηση και τη βελτίωση της ποιότητας του ελέγχου. Κι αυτό, γιατί παρέχουν μία δομημένη προσέγγιση για τη μέτρηση βασικών στοιχείων και αναδεικνύουν πώς οι καθημερινές αποφάσεις των ελεγκτικών εταιρειών διαμορφώνουν την ποιότητα του ελέγχου στην πράξη.

Αυτό που αναδεικνύεται ολοένα και περισσότερο, είναι η σημασία του έγκαιρου εντοπισμού και της προληπτικής διαχείρισης των κινδύνων που αφορούν στην ποιότητα του ελέγχου. Η μεγαλύτερη αξία των Δεικτών Ποιότητας Ελέγχου έγκειται στις συζητήσεις που πυροδοτούν.

Η εφαρμογή των Δεικτών Ποιότητας Ελέγχου είναι σχετικά πρόσφατη και εξελίσσεται σταδιακά. Ενδεικτικά, η Ελβετία θεωρείται η πρώτη ευρωπαϊκή χώρα που προχώρησε, κατά την περίοδο 2017–2018, στη συστηματική και διαχρονική συλλογή δεδομένων με εννέα δείκτες. Ακολουθεί η Πορτογαλία, με εφαρμογή των Δεικτών Ποιότητας Ελέγχου από το 2020. Η Δανία εφάρμοσε σχετικούς δείκτες αρχικά για την τριετία 2024-2026, ενώ από το 2027 προβλέπεται η ενσωμάτωσή τους στις εκθέσεις διαφάνειας των ελεγκτικών εταιρειών.

Σημειώνεται ότι σε ευρωπαϊκό επίπεδο, έχει συσταθεί ομάδα δράσης (task force) στην Επιτροπή Ευρωπαϊκών Φορέων Εποπτείας των Ελεγκτών (ΕΕΦΕΕ, Committee of European Auditing Oversight Bodies - CEAOB) σε μία προσπάθεια εναρμόνισης της παρακολούθησης της ποιότητας του ελέγχου, ενίσχυσης της διαφάνειας και αποτελεσματικότερης εποπτείας.

Οι δείκτες που θα διαμορφωθούν λαμβάνοντας υπόψη σχόλια από ενδιαφερόμενα μέρη όπως δίκτυα ελεγκτικών εταιρειών και επιτροπές ελέγχου, αναμένεται να αποτελέσουν χρήσιμο εργαλείο για την αναγνώριση ρίσκων και την παρακολούθηση των τάσεων στον ελεγκτικό κλάδο στην Ευρώπη.

Πέραν της Ευρώπης, οι δείκτες αυτοί αποτελούν αντικείμενο καταγραφής και αξιολόγησης και από εποπτικές αρχές όπως αυτές του Καναδά, του Ηνωμένου Βασιλείου, των Ηνωμένων Πολιτειών της Αμερικής, της Νότιας Αφρικής και της Σιγκαπούρης.

Συνολικά, υφίστανται δύο κατηγορίες δεικτών ποιότητας ελέγχου, αυτοί που μετρούν την ποιότητα σε επίπεδο ελεγκτικής εταιρείας και αυτοί που μετρούν την ποιότητα σε επίπεδο αναθέσεων. Για κάθε μία από αυτές, έχει αναπτυχθεί σειρά δεικτών.

Εκτός από τις εποπτικές αρχές, και αρκετά ελεγκτικά δίκτυα έχουν επιλέξει να χρησιμοποιούν δείκτες ποιότητας ελέγχου, συνδυαστικά με λοιπές δραστηριότητες παρακολούθησης του Συστήματος Διαχείρισης Ποιότητας τους. Οι δείκτες αυτοί μπορούν

άμεσα να ευθυγραμμιστούν και με άλλα συστατικά του Διεθνούς Προτύπου Διαχείρισης Ποιότητας 1 (ΔΠΔΠ-1) όπως η Διακυβέρνηση και Ηγεσία και οι Ανθρώπινοι Πόροι.

2. Ταυτότητα της Έρευνας

2.1 Σκοπός

Η παρούσα έρευνα εντάσσεται στις πρωτοβουλίες της Ε.Λ.Τ.Ε., ως αρμόδιας εποπτικής αρχής, για την ενίσχυση της διαφάνειας και τη βελτίωση της ποιότητας του ελέγχου. Μέσα από την ανάπτυξη εργαλείων μέτρησης, η Ε.Λ.Τ.Ε. εστιάζει στην παρακολούθηση των βασικών παραγόντων που επηρεάζουν την ποιότητα του ελέγχου στην ελληνική αγορά, με στόχο τον έγκαιρο εντοπισμό τάσεων και πεδίων δυνητικού κινδύνου.

Είναι ιδιαίτερα σημαντικό να τονιστεί ότι από την ερμηνεία των εν λόγω δεικτών δεν μπορούν να εξαχθούν μεμονωμένα συμπεράσματα. Οι υψηλοί ή χαμηλοί δείκτες μπορεί να οφείλονται σε διαφορετικούς λόγους ανά ελεγκτική εταιρεία και να ερμηνεύονται με διάφορους τρόπους όταν συσχετίζονται με άλλα στατιστικά στοιχεία.

Για την πρώτη εφαρμογή των Δεικτών Ποιότητας Ελέγχου στη χώρα, αποφασίστηκε η αποτύπωση μέσω όρων ανά δείκτη ποιότητας ελέγχου. Πλέον, λόγω της διαφοροποίησης στην διάρθρωση μεταξύ των ελεγκτικών εταιρειών στην Ελλάδα, δεν κρίθηκε σκόπιμος ο προσδιορισμός συγκεκριμένων στόχων ανά δείκτη ποιότητας ελέγχου (benchmarks) αλλά ανιχνεύθηκαν τάσεις που μπορούν να επισημανθούν.

Τυχόν ακραίες τιμές σε σχέση με τους δείκτες, είναι χρήσιμες στον εντοπισμό ζητημάτων που επιδρούν θετικά ή αρνητικά στην ποιότητα του ελέγχου. Οι όποιες διακυμάνσεις μεταξύ των δεικτών αποτελούν εφελκτήριο για ανάπτυξη ερωτημάτων εντός των ελεγκτικών εταιρειών καθώς και για ισχυρότερη εποπτεία. Μπορούν επίσης, σε μεταγενέστερο στάδιο, να αποτελέσουν τη βάση για ουσιαστικές συζητήσεις και εκτός των ελεγκτικών εταιρειών, όπως για παράδειγμα, στην επικοινωνία με τις Επιτροπές Ελέγχου.

2.2 Μεθοδολογία

Επιλέχθηκαν έξι (6) δείκτες σε επίπεδο ελεγκτικής εταιρείας, για τους οποίους αντλήθηκαν στοιχεία από τις δέκα (10) μεγαλύτερες ελεγκτικές εταιρείες στην Ελλάδα (εφεξής “10 AFs”), βάσει των εσόδων από έλεγχο.

Οι μετρήσεις αφορούν δύο (2) ετήσιες περιόδους που καθορίστηκαν κυρίως βάσει της διαχειριστικής χρήσης κάθε εταιρείας. Ειδικότερα, για πέντε (5) από τις δέκα (10) ελεγκτικές εταιρείες ως έτος βάσης (εφεξής “year N”) χρησιμοποιήθηκε η ετήσια περίοδος που έληξε την 30/06/2025. Για τις υπόλοιπες πέντε (5) ελεγκτικές εταιρείες ως έτος βάσης (year N) χρησιμοποιήθηκε η ετήσια περίοδος που έληξε την 31/12/2024.

Λήφθηκαν υπόψη έλεγχοι Οικονομικών Καταστάσεων που αφορούν τόσο σε Οντότητες Δημοσίου Ενδιαφέροντος (Public Interest Entities, εφεξής “PIEs”) όσο και σε λοιπές οντότητες (εφεξής “non-PIEs”).

Οι έξι Δείκτες Ποιότητας Ελέγχου που επιλέχθηκαν είναι οι ακόλουθοι:

- 1) Ώρες Ελέγχου (εφεξής “Audit Hours”),
- 2) Φόρτος Εργασίας Εταίρων (εφεξής “Partner Workload”),
- 3) Εμπειρία (εφεξής “Experience”),
- 4) Κινητικότητα προσωπικού (εφεξής “Employee Turnover”),
- 5) Λειτουργίες Ποιοτικού Ελέγχου (εφεξής “Quality Control Functions”),
- 6) Εκπαίδευση (εφεξής “Training”).

Στο πλαίσιο συλλογής των στοιχείων, ζητήθηκε από τις ελεγκτικές εταιρείες που συμμετείχαν στην έρευνα, μία σύντομη επεξήγηση των μεταβολών των δεικτών ποιότητας ελέγχου μεταξύ των δύο (2) περιόδων αναφοράς.

Πιθανές προσαρμογές κατά την αξιολόγηση των στοιχείων που συλλέχθηκαν, διενεργήθηκαν για σκοπούς ομοιομορφίας.

Κατά την παρουσίαση των αποτελεσμάτων της έρευνας, διενεργείται διακριτή αποτύπωση των στοιχείων του έτους βάσης (year N) σε σχέση με το προηγούμενο συγκριτικό έτος (year N-1) και σε ορισμένα σημεία περιλαμβάνεται διακριτή ανάλυση για τις ελεγκτικές εταιρείες που ανήκουν στις BiG4 και τις λοιπές (non-BiG4) ελεγκτικές εταιρείες.

Οι μετρήσεις των δεικτών παρουσιάζονται χωρίς την επωνυμία των ελεγκτικών εταιρειών. Η κάθε μία από τις δέκα (10) ελεγκτικές εταιρείες που συμμετείχαν στην έρευνα έχει αντιστοιχιστεί με έναν μοναδικό αριθμό.

2.3 Προκλήσεις

Οι προκλήσεις που αντιμετωπίστηκαν για την ακριβέστερη δυνατή επεξεργασία και ερμηνεία των μετρήσεων συνοψίζονται ως εξής:

- 1) Η συγκρισιμότητα μεταξύ των ελεγκτικών εταιρειών, λόγω σημαντικών διαφοροποιήσεων στην εσωτερική τους διάρθρωση.
- 2) Οι συνεχείς εξελίξεις στα ψηφιακά εργαλεία και στις τεχνικές ανάλυσης δεδομένων που ενδέχεται να αλλάζουν τη συνάφεια και την ερμηνεία ορισμένων Δεικτών Ποιότητας Ελέγχου. Συγκεκριμένα, τα οφέλη από τη χρήση εργαλείων τεχνητής νοημοσύνης ενδέχεται να μεταβάλλουν τη σχέση μεταξύ των μετρήσεων που βασίζονται στον χρόνο (όπως οι ώρες που αφιερώνονται) και της ποιότητας του ελέγχου.
- 3) Η ανάγκη διαχρονικής παρακολούθησης των δεικτών. Η συγκέντρωση και η αξιολόγηση δεδομένων σε βάθος αρκετών ετών εκτιμάται ότι θα διευκολύνει τον αποτελεσματικότερο εντοπισμό τάσεων, τη μέτρηση της προόδου και την ανάδειξη τομέων που απαιτούν συνεχή προσοχή και περαιτέρω βελτίωση.

Τονίζεται ωστόσο ότι παρά τις υφιστάμενες προκλήσεις, οι Δείκτες Ποιότητας Ελέγχου αποτελούν ζωτικά εργαλεία για την αξιολόγηση και τη βελτίωση των επιδόσεων των ελέγχων από τους Ορκωτούς Ελεγκτές Λογιστές και διαδραματίζουν έναν ολοένα και σημαντικότερο ρόλο στην ενίσχυση της διαφάνειας των ελέγχων.

3. Αποτελέσματα της Έρευνας

3.1 AQI 1 Ώρες Ελέγχου (Audit Hours)

Ο πρώτος Δείκτης Ποιότητας Ελέγχου αποτυπώνει τον βαθμό συμμετοχής των μελών των ομάδων ανάθεσης σε ελέγχους καθώς και μία ένδειξη της διαθεσιμότητας των υψηλότερων ιεραρχικά μελών για την εποπτεία των υπολοίπων μελών των ομάδων.

Επιλέχθηκαν οι εξής επαγγελματικές κατηγορίες:

- Κύριοι Εταίροι Ελέγχου (εφεξής “Key Audit Partners”): στην κατηγορία αυτή εντάχθηκαν οι Κύριοι εταίροι ελέγχου σύμφωνα με τις διατάξεις του ν. 4449/2017.
- Directors, Managers, Seniors, λοιπό ελεγκτικό προσωπικό (εφεξής “Staff”),
- Επισκοπητές Ποιότητας Ελέγχου (εφεξής “Quality Control reviewers”) και
- Ειδήμονες (εφεξής “Experts”).

Παρά τις διαφοροποιήσεις στις επαγγελματικές κατηγορίες αναλόγως της εσωτερικής διάρθρωσης κάθε ελεγκτικής εταιρείας, οι μετρήσεις αποτυπώνουν σαφή εικόνα της ενεργούς ή μη, συμμετοχής των στελεχών στις αναθέσεις (engagements).

Σημειώνεται ότι για την επαγγελματική κατηγορία “Directors” δεν παρασχέθηκαν στοιχεία από τέσσερις (4) από τις δέκα (10) συμμετέχουσες εταιρείες. Οι σχετικοί μέσοι όροι και οι συγκρίσεις βασίζονται, συνεπώς, στα διαθέσιμα στοιχεία έξι (6) ελεγκτικών εταιρειών.

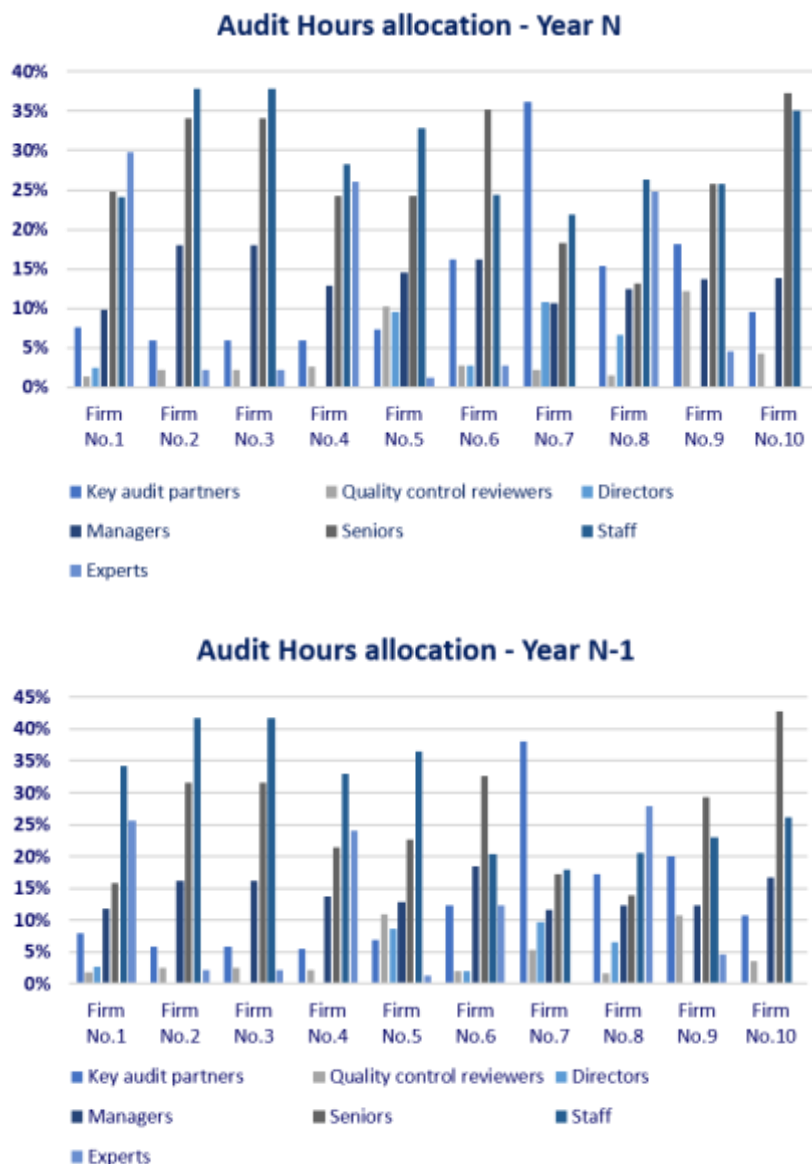
Συνολικά, με βάση τα στοιχεία που συλλέχθηκαν:

Στοιχεία μέτρησης δείκτη “Audit Hours”	Έτος N	Έτος N-1
Μέσος όρος συνολικών ωρών ελέγχου 10 AFs	282.043	278.634
Μέσος όρος συνολικών ωρών ελέγχου BiG4	375.278	386.395
Ώρες ελέγχου PIEs / Σύνολο ωρών ελέγχου 10 AFs	27%	25%
Ώρες ελέγχου PIEs / Σύνολο ωρών ελέγχου BiG4	35%	31%

Συνολικά, οι δέκα (10) ελεγκτικές εταιρείες που συμμετείχαν στην έρευνα, ανάλωσαν κατά μέσο όρο για το έτος βάσης 282.043 ώρες ελέγχου, εκ των οποίων το 27% για ελέγχους σε Οντότητες Δημοσίου Ενδιαφέροντος (PIEs). Στη συγκριτική περίοδο, αναλώθηκαν κατά μέσο όρο σχεδόν οι ίδιες συνολικές ώρες ελέγχου (278.634), με το 25% αυτών να αφορά σε Οντότητες Δημοσίου Ενδιαφέροντος (PIEs).

Από τις BiG4 αναλώθηκαν κατά μέσο όρο 375.278 ώρες ελέγχου στο έτος βάσης, εκ των οποίων το 35% για ελέγχους σε Οντότητες Δημοσίου Ενδιαφέροντος (PIEs) ενώ στη συγκριτική περίοδο οι συνολικές αναλωθείσες ώρες ανήλθαν σε 386.395, με το 31% να αφορά Οντότητες Δημοσίου Ενδιαφέροντος (PIEs). Η αύξηση αυτή συνάδει με την αύξηση του αριθμού των αντίστοιχων πελατών των ελεγκτικών εταιρειών.

Η κατανομή των ωρών ελέγχου ανά ελεγκτική εταιρεία και ανά επαγγελματική κατηγορία έχει ως εξής:



Σημειώνεται ότι για τις δύο (2) ετήσιες περιόδους μέτρησης, ο υψηλότερος κατά μέσο όρο συνολικός αριθμός ελεγκτικού προσωπικού σημειώνεται από την ελεγκτική εταιρεία No.2 (497 και 476 άτομα αντίστοιχα) και ο μικρότερος από την ελεγκτική εταιρεία No.6 (37 και 49 άτομα αντίστοιχα).

Οι ελεγκτικές εταιρείες που συμμετείχαν στην έρευνα, σχολίασαν τις μεταβολές μεταξύ των δύο (2) ετών ως άμεσα συναρτώμενες με τη συνήθη ροή των εργασιών, τον αριθμό των εκάστοτε ελέγχων για Οντότητες Δημοσίου Ενδιαφέροντος και λοιπές οντότητες καθώς επίσης και με την επίδραση από την αύξηση της αποτελεσματικότητας από την εφαρμογή νέων τεχνολογιών.

Εστιάζοντας στην εικόνα **ανά επαγγελματική κατηγορία:**

➤ **Κύριοι Εταίροι Ελέγχου (Key Audit Partners, KAPs)**



Το μέσο ποσοστό συμμετοχής των Κύριων Εταίρων Ελέγχου για τις δέκα (10) ελεγκτικές εταιρείες είναι όμοιο και στα δύο (2) έτη κι ανέρχεται σε 6% για ελέγχους Οντοτήτων Δημοσίου Ενδιαφέροντος (PIEs) και 11% για ελέγχους λοιπών οντοτήτων (non-PIEs).

KAP Involvement	Year N		Year N-1	
	PIEs	Non-PIEs	PIEs	Non-PIEs
Lowest	3% (No.2)	2% (No.1)	3% (No.2)	2% (No.1)
Average	6%	11%	6%	11%
Highest	40% (No.7)	34% (No.7)	35% (No.7)	34% (No.7)

Για το μέσο όρο των BiG4 τα αντίστοιχα ποσοστά διαφοροποιούνται και είναι πιο κοντά για τα δύο είδη ελέγχων, με 5% για ελέγχους Οντοτήτων Δημοσίου Ενδιαφέροντος (PIEs) και 4% για ελέγχους λοιπών οντοτήτων (non-PIEs).

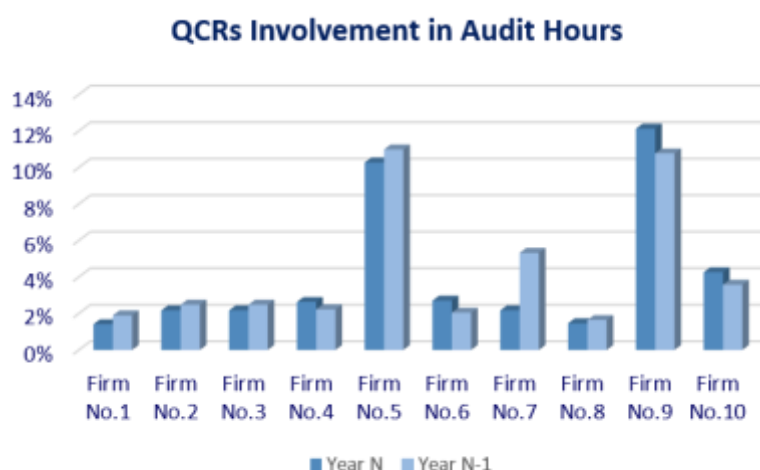
Συνολικά σε οκτώ (8) από τις δέκα (10) ελεγκτικές εταιρείες, παρατηρείται συμμετοχή των Κύριων Εταίρων Ελέγχου στους ελέγχους τουλάχιστον κατά 5%.

Σε μία περίπτωση (ελεγκτική εταιρεία No.7), οι κύριοι εταίροι ελέγχου αναλώνουν πολύ υψηλότερο ποσοστό ωρών, τόσο σε σύγκριση με τα υπόλοιπα μέλη των ομάδων όσο και με τις υπόλοιπες ελεγκτικές εταιρείες που συμμετείχαν στην έρευνα. Οι μετρήσεις αυτές συνδέονται άμεσα τόσο με την διάρθρωση των ομάδων ανάθεσης όσο και με την εμπειρία των κύριων εταίρων ελέγχου στον έλεγχο (δηλαδή τον Δείκτη Ποιότητας Ελέγχου “Experience” που αναλύεται παρακάτω). Στην εν λόγω ελεγκτική εταιρεία, οι Κύριοι Εταίροι Ελέγχου αποτελούν το 36% του συνόλου των εργαζομένων στο έτος βάσης ενώ κατά μέσο όρο για τις δέκα (10) ελεγκτικές εταιρείες που συμμετείχαν στην έρευνα, το αντίστοιχο ποσοστό ανέρχεται σε 12% και για τις BiG4 σε 6%.

Η διεθνής πρακτική συνδέει τη μεγαλύτερη συμμετοχή των υψηλότερων ιεραρχικά βαθμίδων με υψηλότερη ποιότητα ελέγχου. Ωστόσο, οι πολύ υψηλές τιμές μπορεί να

υποδηλώνουν επίσης περιοχές που απαιτούν την άσκηση σημαντικής επαγγελματικής κρίσης ή υποστελέχωση των ομάδων. Για την ακριβέστερη ερμηνεία του δείκτη θα πρέπει να ληφθεί υπόψη ανά ελεγκτική εταιρεία, η φύση και η πολυπλοκότητα των αναθέσεων (engagements) καθώς και η διάρθρωση του συνολικού ελεγκτικού προσωπικού.

➤ **Επισκοπητές Ποιότητας Ελέγχου (Quality Control Reviewers, QCRs)**



Κατά μέσο όρο για τις δέκα (10) ελεγκτικές εταιρείες που συμμετείχαν στην έρευνα, το ποσοστό συμμετοχής των επισκοπητών ποιότητας ελέγχου (QCRs) ανέρχεται σε 1% επί των συνολικών ωρών ελέγχου για τις Οντότητες Δημοσίου Ενδιαφέροντος (PIEs) και για τις δύο (2) ετήσιες περιόδους μέτρησης.

QCR Involvement	Year N		Year N-1	
	PIEs	Non-PIEs	PIEs	Non-PIEs
Lowest	0,5% (No.2)	0% (No.6,7)	0,60% (No.2)	0% (No.6,7)
Average	1,30%	0,30%	1,40%	0,40%
Highest	7% (No.7)	2% (No.8)	6% (No.7)	3% (No.8)

Οι BiG4 παρουσιάζουν όμοια εικόνα μεταξύ τους.

Στις άλλες έξι (6) ελεγκτικές εταιρείες (non-BiG4), παρατηρείται ανομοιογένεια στο βαθμό συμμετοχής των επισκοπητών ποιότητας ελέγχου (QCRs) στις αναθέσεις, με το χαμηλότερο ποσοστό να είναι για τις non-PIEs μηδενικό για δύο (2) ελεγκτικές εταιρείες (No.6 και No.7) και το υψηλότερο 3% (ελεγκτική εταιρεία No.8).

Στους ελέγχους των Οντοτήτων Δημοσίου Ενδιαφέροντος (PIEs) όπως αναμένεται, η εικόνα διαφοροποιείται, με το υψηλότερο ποσοστό να διαμορφώνεται σε 7% (No.7), το χαμηλότερο σε 0,5% (No.2) και την ελεγκτική εταιρεία No.4 να ακολουθεί με 0,6%.

➤ Seniors & Staff

Ενδεικτικά στο έτος βάσης, τα ποσοστά συμμετοχής των **Seniors** στις δύο (2) κατηγορίες ελέγχων έχουν ως εξής:

- Οντότητες Δημοσίου Ενδιαφέροντος (PIEs): Σε τρεις (3) από τις δέκα (10) ελεγκτικές εταιρείες είναι υψηλότερο του 29%, με το χαμηλότερο ποσοστό να διαμορφώνεται σε 20%.
- Λοιπές οντότητες (non-PIEs): Σε πέντε (5) από τις δέκα (10) ελεγκτικές εταιρείες ξεπερνά το 34%, με το χαμηλότερο ποσοστό να ανέρχεται σε 18%. Εστιάζοντας στις BiG4, οι **Seniors** αναλώνουν τις περισσότερες ώρες στους ελέγχους των λοιπών οντοτήτων (non-PIEs, 40%).

Κατά μέσο όρο, το λοιπό ελεγκτικό προσωπικό (**Staff**) έχει το υψηλότερο ποσοστό συμμετοχής συγκριτικά με τα λοιπά μέλη της ομάδας για το σύνολο των ελεγκτικών εταιρειών που συμμετείχαν στην έρευνα, τόσο για ελέγχους Οντοτήτων Δημοσίου Ενδιαφέροντος (PIEs) όσο και για ελέγχους λοιπών οντοτήτων (non-PIEs).

Στο έτος βάσης τα ποσοστά συμμετοχής του λοιπού ελεγκτικού προσωπικού (**Staff**) στις δύο (2) κατηγορίες ελέγχων διαμορφώθηκαν ως εξής:

- Οντότητες Δημοσίου Ενδιαφέροντος (PIEs): Σε δύο (2) από τις δέκα (10) ελεγκτικές εταιρείες είναι υψηλότερο του 34%, με το χαμηλότερο ποσοστό να ανέρχεται σε 10%.
- Λοιπές οντότητες (non-PIEs): Σε πέντε (5) από τις δέκα (10) ελεγκτικές εταιρείες που συμμετείχαν στην έρευνα, ξεπερνά το 32%, με το χαμηλότερο ποσοστό να ανέρχεται σε 19%.

➤ Ειδήμονες (Experts)

Και οι δέκα (10) ελεγκτικές εταιρείες που συμμετείχαν στην έρευνα, χρησιμοποίησαν εξειδικευμένο προσωπικό. Ωστόσο, σε μία (1) ελεγκτική εταιρεία δεν κατέστη δυνατή η συστηματική αποτύπωση των ωρών για ελέγχους που αφορούν λοιπές οντότητες (non-PIEs) και σε μία (1) ακόμη δεν κατέστη δυνατή η αποτύπωση ωρών για καμία από τις δύο κατηγορίες ελέγχων.

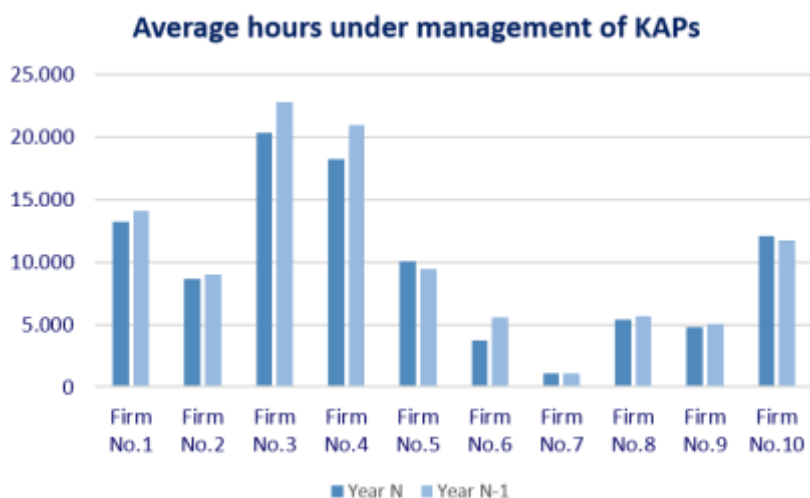
Στις λοιπές οκτώ (8) ελεγκτικές εταιρείες παρατηρείται ευρεία διακύμανση ως προς τη συμμετοχή τους στο σύνολο των ελεγκτικών ωρών. Το υψηλότερο ποσοστό ανέρχεται σε 26% για ελέγχους Οντοτήτων Δημοσίου Ενδιαφέροντος (PIEs), ενώ το χαμηλότερο σε 0,03% για ελέγχους λοιπών οντοτήτων (non-PIEs).

3.2 AQI 2 Φόρτος Εργασίας Εταίρων (Partner Workload)

Ο δεύτερος Δείκτης Ποιότητας Ελέγχου αποτυπώνει τόσο τις ώρες ελέγχου όσο και τις αναθέσεις (engagements) υπό την εποπτεία κάθε Κύριου Εταίρου Ελέγχου (Key Audit Partner).

Οι σημαντικές διαφοροποιήσεις μεταξύ των ελεγκτικών εταιρειών που συμμετείχαν στην έρευνα, οδηγούν και σε αξιοσημείωτες διακυμάνσεις επί των μετρήσεων του δείκτη.

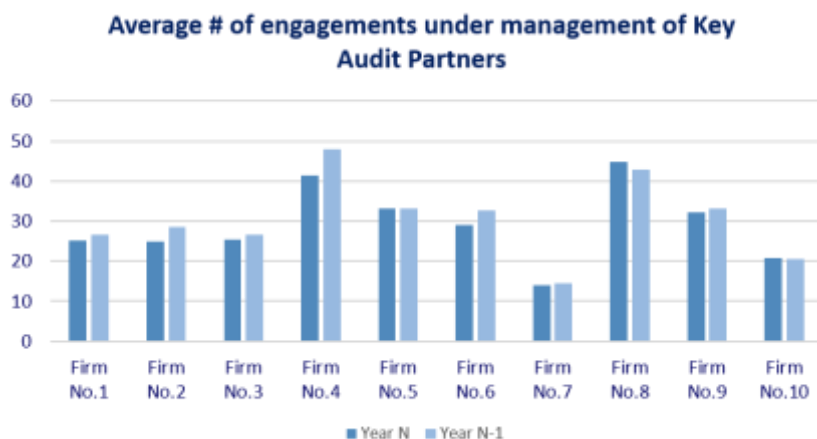
Με βάση τις μετρήσεις:



Avg hours under mgt of KAPs	10 Audit Firms		BiG4	
	Year N	Year N-1	Year N	Year N-1
Lowest	1.078 (No.7)	1.061 (No.7)	8.685 (No.2)	9.017 (No.2)
Highest	20.365 (No.3)	22.851 (No.3)	20.365 (No.3)	22.851 (No.3)

- Συνολικά για τις δέκα (10) ελεγκτικές εταιρείες, οι Κύριοι Εταίροι Ελέγχου είχαν υπό την εποπτεία τους κατά μέσο όρο περίπου 6.300 ώρες ελέγχου και 23 αναθέσεις (engagements) για τα δύο έτη.
- Απομονώνοντας τις BiG4, οι ώρες εκτινάσσονται σε 13.842 για 28 αναθέσεις (engagements) ανά Κύριο Εταίρο Ελέγχου (Key Audit Partner) στο έτος βάσης και σε 14.836 ώρες για 31 αναθέσεις (engagements) στο συγκριτικό.

Χαρακτηριστικό είναι το εύρος των μετρήσεων καθώς σε δύο (2) από τις ελεγκτικές εταιρείες, ο μέσος όρος ξεπέρασε τις 15.000 ώρες ανά Κύριο Εταίρο Ελέγχου και στα 2 έτη ενώ η χαμηλότερη μέτρηση ήταν μόλις 1.061 ώρες.



Σε τέσσερις (4) από τις δέκα (10) ελεγκτικές εταιρείες, ο μέσος όρος των αναθέσεων (engagements) ανά Κύριο Εταίρο Ελέγχου (Key Audit Partner) ξεπέρασε τις τριάντα (30) και στα δύο έτη.

Avg # eng under mgt of KAPs	10 Audit Firms		BiG4	
	Year N	Year N-1	Year N	Year N-1
Lowest	14 (No.7)	14 (No.7)	25 (No.1-3)	27 (No.1,3)
Highest	45 (No.8)	48 (No.4)	41 (No.4)	48 (No.4)

Στους ανωτέρω πίνακες, είναι ορατό το εύρος των μετρήσεων τόσο μεταξύ των 10 ελεγκτικών εταιρειών (10 Audit Firms) όσο και μεταξύ των BiG4.

Ενδεικτικά, για τα δύο έτη, σε μία περίπτωση οι Κύριοι Εταίροι Ελέγχου (Key Audit Partners) είχαν υπό την εποπτεία τους περισσότερες από είκοσι (20) χιλιάδες ώρες για είκοσι πέντε (25) αναθέσεις (engagements) ενώ σε άλλη περίπτωση, λιγότερες από χίλιες (1.000) ώρες για δεκατέσσερις (14) αναθέσεις (engagements).

Παρατηρώντας συνδυαστικά στοιχεία από τη μέτρηση του προηγούμενου δείκτη (Audit Hours), στην 1^η περίπτωση, οι Κύριοι Εταίροι ελέγχου αποτελούν μόλις το 6% του συνολικού προσωπικού ενώ στην 2^η το 37%. Συνεπώς, η δομή των ομάδων επηρεάζει άμεσα τη μέτρηση του δείκτη.

Σημαντικό εύρος στις μετρήσεις, παρατηρείται ωστόσο και μεταξύ των BiG4. Για δύο από αυτές, για την εποπτεία του ίδιου περίπου αριθμού αναθέσεων, το Partner Workload διαφοροποιείται κατά 12.000 ώρες.

Είναι κρίσιμο να ληφθεί υπόψη ότι οι Κύριοι Εταίροι Ελέγχου, κατά την διάρκεια ενός έτους, καλούνται να αναλώσουν ώρες και σε περιοχές όπως η επιχειρηματική ανάπτυξη (business development) και λοιπό διοικητικό έργο εντός της ελεγκτικής εταιρείας.

Συνολικά, οι ελεγκτικές εταιρείες που συμμετείχαν στην έρευνα, ανέφεραν ως παράγοντες που οδηγούν σε χαμηλότερο βαθμό εποπτείας από τα υψηλότερα ιεραρχικά στελέχη, την επίδραση από την εφαρμογή νέων τεχνολογιών καθώς και ποσοτικά όρια επί του “Partner Workload” που θέτονται από το δίκτυο στο οποίο ανήκουν.

Στο πλαίσιο της εκδήλωσης τέθηκε στο ακροατήριο (διαδραστική ψηφοφορία) το ερώτημα «Ποιοι παράγοντες συμβάλλουν στη σημαντική απόκλιση που παρατηρείται στον δείκτη *Partner Workload*».

Οι απαντήσεις ανέδειξαν ότι η διακύμανση του δείκτη *Partner Workload* δεν οφείλεται σε έναν μόνο παράγοντα, αλλά σε έναν συνδυασμό οργανωτικών, λειτουργικών και ποιοτικών χαρακτηριστικών κάθε ελεγκτικής εταιρείας. Ιδιαίτερη σημασία έχουν η πολυπλοκότητα και το μέγεθος του πελατολογίου, η σύνθεση και η επάρκεια των ελεγκτικών ομάδων, καθώς και ο βαθμός στον οποίο οι εργασίες μπορούν να ανατεθούν σε άλλα έμπειρα στελέχη. Παράλληλα, οι διαφορετικές αρμοδιότητες των εταίρων ενδέχεται να επηρεάζουν σημαντικά τη συγκρισιμότητα μεταξύ των εταιρειών.

Επομένως, ο δείκτης δεν θα πρέπει να εξετάζεται μεμονωμένα, αλλά σε συνδυασμό με το ευρύτερο λειτουργικό και οργανωτικό πλαίσιο κάθε ελεγκτικής εταιρείας.

3.3 AQI 3 Εμπειρία (Experience)

Ο τρίτος Δείκτης Ποιότητας Ελέγχου αντιπαραβάλλει ανά επαγγελματική βαθμίδα τη συνολική εμπειρία στον έλεγχο με τα έτη υπηρεσίας στην ελεγκτική εταιρεία.

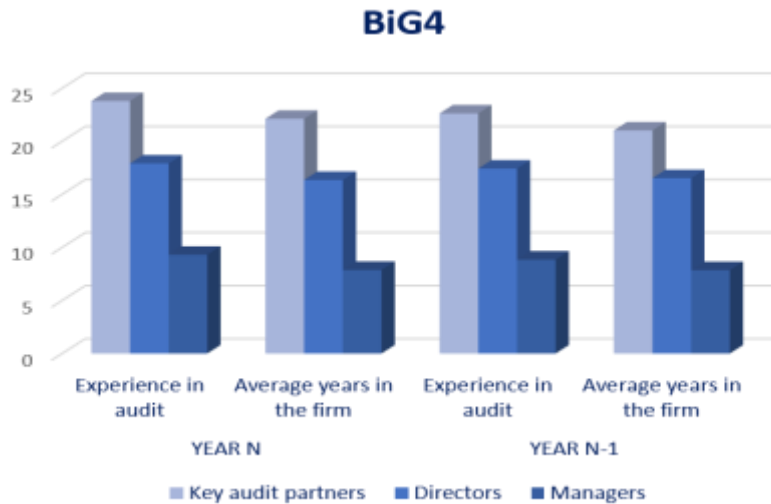
Η ελεγκτική εμπειρία σαφώς και σχετίζεται θετικά με την ποιότητα, καθώς τα έμπειρα στελέχη μπορούν να εφαρμόζουν μία στρατηγική ελέγχου παραμετροποιημένη στους κινδύνους και τις ιδιαιτερότητες των ελεγχόμενων οντοτήτων, να ασκούν καλύτερη επαγγελματική κρίση και να επιβλέπουν αποτελεσματικά τα νεότερα μέλη.

Με βάση τις μετρήσεις σε αρκετές περιπτώσεις, ο μέσος χρόνος εμπειρίας στο επάγγελμα είναι αρκετά μεγαλύτερος του χρόνου απασχόλησης εντός της ίδιας εταιρείας, λόγω της εναλλαγής ελεγκτικού προσωπικού και της πρόσληψης έμπειρου προσωπικού στις υψηλότερες βαθμίδες.



Κατά μέσο όρο, για τις δέκα (10) ελεγκτικές εταιρείες που συμμετείχαν στην έρευνα, στο έτος βάσης:

- Οι Κύριοι Εταίροι ελέγχου έχουν είκοσι πέντε (25) έτη εμπειρίας και είκοσι (20) έτη στην ίδια ελεγκτική εταιρεία.
- Στους Directors, η απόκλιση μεταξύ των δύο παραμέτρων είναι τέσσερα (4) έτη καθώς έχουν δεκαεννέα (19) έτη στο επάγγελμα και δεκατρία (13) έτη στην ελεγκτική εταιρεία και
- Οι Managers παρουσιάζουν απόκλιση δύο (2) ετών, με έντεκα (11) έτη στο επάγγελμα και εννέα (9) έτη εντός της ίδιας ελεγκτικής εταιρείας.



Στις **BiG4**, η εικόνα διαφοροποιείται σημαντικά. Για τους Key Audit Partners και τους Directors, η απόκλιση μεταξύ των δύο παραμέτρων είναι μόλις δύο (2) έτη και για τους Managers ένα (1) έτος.

Εστιάζοντας στο εύρος των μετρήσεων, οι μεγαλύτερες διαφοροποιήσεις μεταξύ των ετών στο επάγγελμα και των ετών εντός της ίδιας ελεγκτικής εταιρείας, έχουν ως εξής:





- Η ελεγκτική εταιρεία No.8 διαθέτει στελέχη με τη μεγαλύτερη εμπειρία και με τις μεγαλύτερες αποκλίσεις μεταξύ των δύο παραμέτρων.
- Η ελεγκτική εταιρεία No.9 διαθέτει Key Audit Partners με απόκλιση δώδεκα (12) ετών μεταξύ των δύο παραμέτρων, και Managers με αντίστοιχη απόκλιση δέκα (10) ετών.
- Αξίζει επίσης να σημειωθεί η ελεγκτική εταιρεία No.7 που διαθέτει τις χαμηλότερες αποκλίσεις μεταξύ των δύο παραμέτρων.

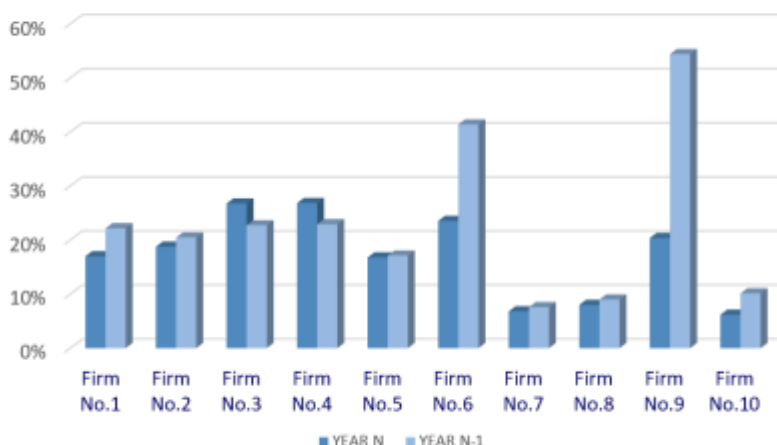
Η μακροχρόνια διακράτηση του ελεγκτικού προσωπικού μπορεί να λειτουργήσει ως σημαντικός παράγοντας υποστήριξης της ποιότητας του ελέγχου, καθώς αποτελεί ένδειξη οργανωτικής σταθερότητας και συμβάλλει στην διατήρηση της σωρευμένης γνώσης εσωτερικά.

3.4 AQI 4 Κινητικότητα Προσωπικού (Employee Turnover)

Ο τέταρτος Δείκτης Ποιότητας Ελέγχου αποτυπώνει τη σταθερότητα των ομάδων ανάθεσης, μέσα από το ποσοστό αποχώρησης των εργαζομένων κατά τη διάρκεια ενός έτους.

Οι σταθερές ομάδες συμβάλλουν στη διατήρηση, εντός της ελεγκτικής εταιρείας, της επαγγελματικής εμπειρίας και συνεπώς επιδρούν θετικά στη βελτίωση της ποιότητας.

Total Employee Turnover - 10 Audit Firms



Με βάση τις μετρήσεις:

- Συνολικά για τις δέκα (10) ελεγκτικές εταιρείες που συμμετείχαν στην έρευνα, ο ρυθμός εναλλαγής του προσωπικού ανήλθε σε 17% στο έτος βάσης και σε 18% στο συγκριτικό.
- Η κινητικότητα στις BiG4 είναι υψηλότερη, 22% και στα δύο έτη, αποτυπώνοντας την τάση της αγοράς τόσο σε τοπικό όσο και σε διεθνές επίπεδο.
- Οι άλλες έξι (6) ελεγκτικές εταιρείες που συμμετείχαν στην έρευνα, εκτός BiG4, παρά το χαμηλότερο συνολικά μέσο όρο, διαφοροποιούνται σημαντικά μεταξύ τους. Ενδεικτικά, η προτελευταία εταιρεία αντιμετωπίζει σημαντικές προκλήσεις, αν και δείχνει θετική πορεία αποκλιμάκωσης.

Με βάση τη συγκεντρωτική εικόνα στο έτος βάσης, οι εταιρείες με τη χαμηλότερη κινητικότητα, παρουσιάζουν πιο ομοιογενή ποσοστά αποχώρησης μεταξύ των βαθμίδων του ελεγκτικού προσωπικού.

Turnover rate - Year N



Ο αδύναμος κρίκος στις BiG4 είναι η βαθμίδα των Seniors, με πολύ υψηλό ρυθμό αποχωρήσεων που αγγίζει το 32% κατά μέσο όρο. Αυτό σημαίνει ότι 1 στους 3 Seniors

αποχώρησε μέσα σε ένα έτος. Ακολουθεί η βάση, το λοιπό ελεγκτικό προσωπικό (Staff) με 24%.

Αντίθετα, στις ελεγκτικές εταιρείες εκτός BiG4, υπάρχει πολύ μεγαλύτερη σταθερότητα στους Seniors (με κινητικότητα 14%) αλλά πιέζονται σχεδόν εξίσου στη χαμηλότερη ιεραρχικά βαθμίδα, Staff (με 19%).

Ο ρυθμός εναλλαγής των Key Audit Partners σε non-BiG4, αν και χαμηλός (4%), είναι διπλάσιος από τον αντίστοιχο των BiG4.

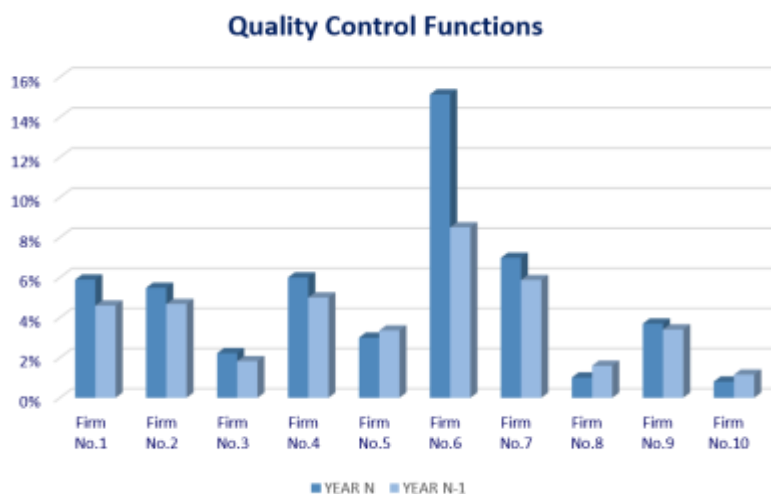
Παρατηρώντας τη διασύνδεση των AQIs, προκύπτει ότι ο υψηλός δείκτης εναλλαγής προσωπικού δεν είναι τυχαίος, καθώς συμβαδίζει με τις ελεγκτικές εταιρείες που έχουν υψηλό "Partner Workload".

3.5 AQI 5 Λειτουργίες Ποιότητας (Quality Control Functions)

Ο πέμπτος δείκτης αποτυπώνει το ποσοστό των ωρών που αφιερώθηκαν στον ποιοτικό έλεγχο συγκριτικά με τις συνολικές ώρες ελέγχου.

Αποτελεί ταυτόχρονα ένδειξη της δέσμευσης κάθε ελεγκτικής εταιρείας στο να διαθέτει κεντρικούς πόρους που εξοπλίζουν τις ομάδες ανάθεσης με τα απαραίτητα εργαλεία και την υποστήριξη για την παροχή ελέγχων υψηλής ποιότητας.

Όπως προκύπτει από τις μετρήσεις:



- Η τάση είναι σαφώς αυξητική. Συνολικά για τις δέκα (10) ελεγκτικές εταιρείες, ο μέσος όρος ανέβηκε στο 4,4% στο έτος βάσης από 3,9% στο συγκριτικό.
- Στις BiG4 ο μέσος όρος είναι ελαφρώς υψηλότερος, φτάνοντας το 4,8% στο έτος βάσης.
- Ωστόσο η συνολική κατανομή δεν είναι ομοιόμορφη, όπως προκύπτει από το εύρος διακύμανσης στις συνολικές ώρες που δαπανώνται, το οποίο αγγίζει τις 21.599 ώρες για το σύνολο των δέκα (10) εταιρειών που συμμετείχαν στην έρευνα και τις 13.314 ώρες εντός των BiG4.

Αυτό αποτυπώνει ότι οι ελεγκτικές εταιρείες, λόγω διαφορετικής διάρθρωσης, προσεγγίζουν με διαφορετική ταχύτητα και βάθος τη στελέχωση των κεντρικών τμημάτων ποιότητας.

Συμπερασματικά, οι ελεγκτικές εταιρείες που συμμετείχαν στην έρευνα βασίζουν τις θετικές μεταβολές του δείκτη, σε παράγοντες όπως οι αυξημένες δραστηριότητες παρακολούθησης που αφορούν το Σύστημα Διαχείρισης Ποιότητας και τους τεχνολογικούς πόρους.

3.6 AQI 6 Εκπαίδευση (Training)

Μέσω του έκτου δείκτη με τις ώρες εκπαίδευσης ανά επαγγελματική βαθμίδα, αξιολογείται η επάρκεια των γνώσεων των Ορκωτών Ελεγκτών Λογιστών. Η συνεχής εκπαίδευση σαφώς και αυξάνει την ικανότητά τους να διενεργούν ελέγχους υψηλής ποιότητας.

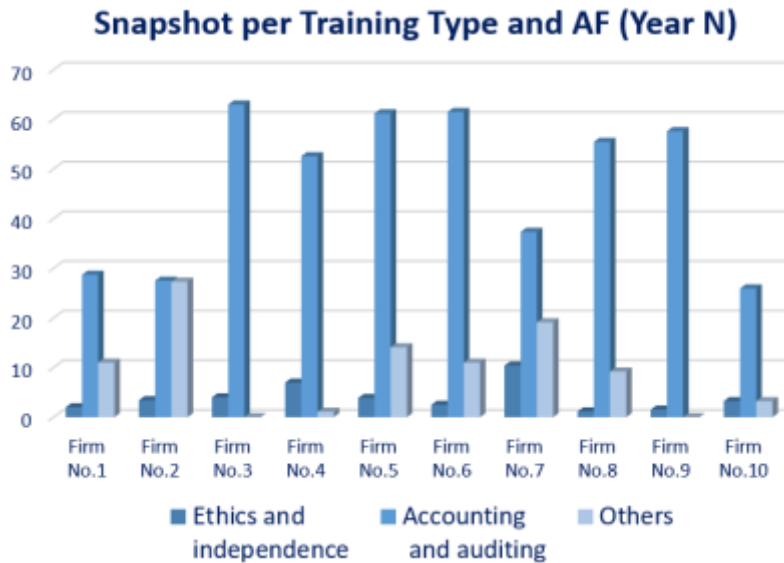
Ζητήθηκε από τις ελεγκτικές εταιρείες που συμμετείχαν στην έρευνα, να διακρίνουν τις ώρες εκπαίδευσης σε τρεις ενότητες, «Ηθική και Ανεξαρτησία», «Λογιστική και Ελεγκτική» και μία γενικότερη «Λοιπές περιπτώσεις» σχετικές με το ελεγκτικό επάγγελμα, στις οποίες περιλήφθηκαν ενδεικτικά, ώρες για soft skills, διαπροσωπικές και ψηφιακές δεξιότητες, θέματα κυβερνο-ασφάλειας και AML.

Συνολικά, λαμβάνοντας υπόψη τις απαιτήσεις της Συνεχούς Εκπαίδευσης, οι μετρήσεις είναι ικανοποιητικές. Θα πρέπει να σημειωθεί ωστόσο ότι εκείνο που έχει ιδιαίτερη σημασία στον συγκεκριμένο δείκτη δεν είναι μόνο ο αριθμός των ωρών εκπαίδευσης, αλλά και το περιεχόμενο, η ποιότητα και η σύνδεσή τους με τις πραγματικές ανάγκες του ελεγκτικού έργου.

Η συνολική τάση είναι θετική, με το γενικό μέσο όρο να αυξάνεται από τις πενήντα οκτώ (58) στις εξήντα τρεις (63) ώρες. Η αύξηση αυτή τροφοδοτείται σχεδόν αποκλειστικά από την ενότητα «Λογιστική και Ελεγκτική», η οποία αυξήθηκε κατά τέσσερις (4) ώρες ανά εργαζόμενο.

Ο μέσος όρος των BiG4 είναι ελαφρώς υψηλότερος, στις εβδομήντα δύο (72) ώρες.

Χαρακτηριστικό είναι το εύρος των μετρήσεων μεταξύ των δέκα ελεγκτικών εταιρειών, με τις περισσότερες ώρες εκπαίδευσης στο έτος βάσης να ανέρχονται σε ενενήντα δύο (92) και τις λιγότερες σε τριάντα δύο (32).



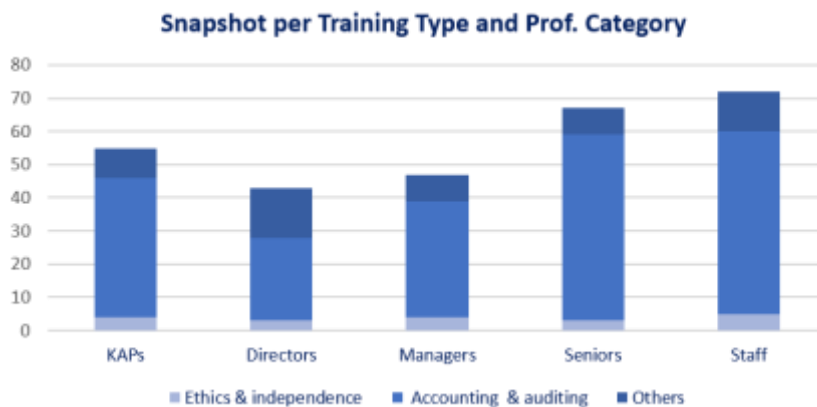
Παρατηρώντας τις μέσες ώρες εκπαίδευσης για κάθε μία από τις τρεις ενότητες:

Η «Λογιστική και Ελεγκτική» συγκεντρώνει τις υψηλότερες μετρήσεις, με το μέσο όρο ανά εργαζόμενο να ανέρχεται σε σαράντα έξι (46) ώρες στο έτος βάσης και σε σαράντα δύο (42) στο συγκριτικό.

Το εύρος ωστόσο μεταξύ των δέκα ελεγκτικών εταιρειών είναι αρκετά μεγάλο, καθώς σε μία περίπτωση παρέχονται πάνω από ενενήντα (90) ώρες εκπαίδευσης ανά εργαζόμενο στο έτος βάσης ενώ σε άλλη περίπτωση, είκοσι τέσσερις (24) ώρες ανά εργαζόμενο για την ενότητα αυτή.

Στις άλλες δύο ενότητες εκπαίδευσης, οι διακυμάνσεις δεν χρήζουν ειδικής αναφοράς.

Με βάση τη συνολική εικόνα ανά ιεραρχική βαθμίδα:



- Όπως αναμένεται, οι χαμηλότερες ιεραρχικά βαθμίδες, Staff & Seniors, εκπαιδεύονται περισσότερο, με εξήντα επτά (67) μέσες ώρες εκπαίδευσης ετησίως, με έμφαση κυρίως σε «Λογιστική και Ελεγκτική».

- Στο επίπεδο των Key Audit Partners, η εικόνα είναι πιο ομοιογενής μεταξύ των δύο ετών, με σχεδόν πενήντα τέσσερις (54) ώρες, δείχνοντας ότι η ανώτατη ηγεσία διατηρεί ένα σταθερό προφίλ κατάρτισης.
- Στις ενδιάμεσες ωστόσο βαθμίδες εντοπίζονται διαφοροποιήσεις. Στους Directors ο μέσος όρος υποχωρεί στις σαράντα τρεις (43) ώρες στο έτος βάσης ενώ οι Managers εκπαιδεύτηκαν κατά μέσο όρο με σαράντα επτά (47) ώρες, με τις υψηλότερες μετρήσεις να αφορούν τις BIG4.

4. Σύνοψη και Μελλοντική Πορεία

Βάσει της συνολικής εικόνας από την πρώτη εφαρμογή των Δεικτών Ποιότητας Ελέγχου στην Ελλάδα, για τη διασφάλιση καλύτερης ποιότητας στον έλεγχο είναι κρίσιμη:

- η κατάλληλη στελέχωση των ομάδων ανάθεσης και η διασφάλιση επαρκούς χρόνου για τη διαχείριση σύνθετων ζητημάτων.
- η έγκαιρη καθοδήγηση των λιγότερο έμπειρων ελεγκτών και
- η στοχευμένη εκπαίδευση βάσει των εκάστοτε αναγκών.

Είναι δεδομένο ότι η κάθε ελεγκτική εταιρεία εφαρμόζει το δικό της δομημένο πρόγραμμα και πλαίσιο για την διασφάλιση της ποιότητας.

Λαμβάνοντας υπόψη τις ιδιαιτερότητες ανά περίπτωση (όπως οι διαθέσιμοι πόροι και το χαρτοφυλάκιο των πελατών), θα πρέπει η κάθε ελεγκτική εταιρεία να παραμένει σε εγρήγορση και να διερευνά τυχόν ακραίες τιμές στους δείκτες διαχείρισης ποιότητας καθώς μπορεί να αναδείξουν πιθανές ανάγκες σε πόρους και ευθύνη της ηγεσίας για απαιτούμενες προσαρμογές επί του Συστήματος Διαχείρισης Ποιότητας.

Τα αποτελέσματα των μετρήσεων των Δεικτών Ποιότητας Ελέγχου θα αποτελούν σταθερό εργαλείο της Ε.Λ.Τ.Ε. στο πλαίσιο εποπτείας της και θα λαμβάνονται υπόψη, μεταξύ άλλων, και κατά την διενέργεια των ποιοτικών ελέγχων.